

GUÍA DE BIENVENIDA



INTERNATIONAL

ÍNDICE

1. DÓNDE TRABAJAMOS	2-3
2. MISIÓN, VISIÓN Y VALORES	3-5
3. ESTRUCTURA	5-7
3.1 ORGANIGRAMA FUNCIONAL	8
4. RESUMEN EJECUTIVO	9-10
4.1 COMITÉS DE INVESTIGACIÓN	9
4.2 DEPARTAMENTOS	10
4.3 DELEGACIONES	10

1. DÓNDE TRABAJAMOS

La República Democrática de Benín es un país del África Subsahariana con 10.6 millones de habitantes, localizado en el Golfo de Guinea, limítrofe al norte por la República de Níger, al noreste por Burkina Faso, al oeste por Togo y al este por Nigeria. En términos sociodemográficos, se trata de un país joven, siendo la media de edad de su población de 18.6 años (PNUD, 2015).



Ilustración 1 Localización geográfica de la República de Benín. (Wikipedia)

Respecto a otras características sociopolíticas, cabe destacar que, tras haber pasado por una época de colonialismo y trata y haber conformado durante siglos diferentes reinos como el Dahomey, Benín goza de un régimen democrático desde los años 90 que convive con el sistema de organización político-administrativo tradicional. Actualmente, Benín ha basado su política de desarrollo en la descentralización, dando como resultado una subdivisión del país en 12 departamentos que engloban 77 comunas, entre las cuales se encuentra Nikki. Es concretamente en esta comuna del departamento de Borgou donde OAN International desarrolla su actividad.

La actual distribución geográfica de los departamentos es la siguiente:

Número en el mapa	Departamento	Capital
1	Alibori	Kandi
2	Atakira	Natitingou
3	Atlantique	Ouidah
4	Borgou	Parakou
5	Collines	Savalou
6	Kouffo	Dogbo-Tota
7	Donga	Djougou
8	Littoral	Cotonou
9	Mono	Lokossa
10	Ouémé	Porto-Novo
11	Plateau	Sakete
12	Zou	Abomey

Tabla 2 Departamentos de Benín y sus capitales (OANInternational, 2015)



Ilustración 2 Distribución geográfica de los departamentos de Benín (OANInternational, 2015)

Nikki tiene una población estimada de 151.000 habitantes en 2015. El distrito de Nikki concentra el 46% de la población total de la comuna. Se trata de una población rural, en la cual agricultura y ganadería son las principales actividades económicas. Concretamente, la agricultura ocupa más del 70% de la actividad económica, siendo los productos más cultivados el algodón, el maíz y el sorgo. Respecto a la ganadería, se centra principalmente en el ganado bovino, ovino caprino y las aves de corral. Así mismo, el comercio y la transformación tradicional de productos agrícolas como el karité o la soja son actividades económicas que gozan de gran popularidad, seguidos por el creciente auge del sector servicios (hostelería, albañilería, peluquería, costura...), gracias al aumento de la electrificación de la comuna.

En lo referente a otras características socioculturales, Nikki ha sido históricamente la capital de la cultura Baatonbu, también conocida como Bariba, siendo la mayor parte de su población de dicho grupo y el lugar de residencia del rey. Otros grupos socioculturales son los Fulbe o Peulh, Gannukeebe o Gando, Yoruba, Dendi, Fon... Por otro lado, en la comuna se considera al “Islam Negro” como religión dominante, contando con un 64.5% de practicantes. A pesar de ello, existe un núcleo de población católica del 5.6% y la religión tradicional africana está presente de manera transversal en ambos casos. Asimismo, goza de una gran variedad de organizaciones ciudadanas y asociativas como pueden ser la asociación de jóvenes, los comités de puntos de agua, grupos de animación sociocultural o grupos de mujeres.

2. MISIÓN, VISIÓN, VALORES

OAN International es una Organización No Gubernamental para el Desarrollo formada por jóvenes que asumimos una misma Misión, compartimos unos Valores y tenemos una Visión común del mundo que deseamos.

Misión

OAN International acompaña a los agentes de desarrollo de la comuna de Nikki a través del intercambio de conocimientos y en la creación conjunta de un modelo de cooperación sostenible, responsable y replicable.

Visión

Como organización, ratificamos la apuesta por las personas y la coherencia entre compromiso ético y acción como los ejes básicos que guían nuestro trabajo. Entendemos que lo realizaremos si logramos:

- **Proyectos de desarrollo que aspiren a la autogestión y el liderazgo autónomo local**, trabajando de forma conjunta con los agentes locales del desarrollo de Nikki, dando respuestas a demandas sobre necesidades analizadas y consensuadas con los mismos mediante actuaciones juiciosamente pensadas, cuidadosamente implantadas y rigurosamente evaluadas.
- **Sensibilización, educación al desarrollo, lucha por la generación de un espíritu crítico e informado y acción política sobre las relaciones norte-sur en nuestro medio**, planteando un modelo de cooperación sostenible y replicable a otros lugares, basado en el protagonismo local en consonancia con las estructuras estatales ya establecidas, visibilizando las realidades de los países en situación desfavorecida promoviendo reflexiones en torno a la causa de esa situación, y defendiendo nuestros valores.

Valores

- Afirmamos nuestro **COMPROMISO** con las personas y con nuestra misión en base al **esfuerzo y entrega** en nuestro día a día, porque creemos firmemente que la sostenibilidad y los logros de nuestras acciones radican en la responsabilidad que adquirimos.
- Trabajamos desde la **TRANSPARENCIA** y la información pública como garante de la calidad de nuestra actuación.
- Creemos en la **JUSTICIA SOCIAL** que entendemos como el reconocimiento y creación del contexto que permita a todas las personas el pleno ejercicio de todos y cada uno de los derechos humanos.

- Actuamos desde la **HUMILDAD** del respeto a las personas con las que trabajamos.
- Buscamos la **COHERENCIA** entre nuestras acciones y aquello que defendemos ya que en ello se basará el éxito de nuestra labor.

3. ESTRUCTURA

Actualmente la estructura de OAN International está en un proceso de reestructuración y reorganización. Todos los cambios serán votados en la próxima Asamblea General cuya celebración será en el mes de diciembre. Hasta ese momento, la adjudicación de cargos de responsabilidad será de manera transitoria.

Funciones generales de Junta Directiva: está formado por 7 personas cuyos cargos son votados en Asamblea.

- Toma de decisiones de aspectos burocráticos y administrativos de la Organización.
- Velar por el buen funcionamiento de la organización.
- Coordinar y supervisar el trabajo desempeñado por los miembros de la Organización tanto en España como en Nikki.
- Gestión logística y organizativa de la Organización.
- Convocar Asambleas Generales Ordinarias y Extraordinarias.
- Estar en continuo contacto con personas responsables de departamentos y comités.

Funciones generales de Consejo Consultivo: formado por personas con cargos de responsabilidad: Junta directiva, presidencia de delegaciones, dirección de comités y coordinación de los departamentos (Comunicación-marketing y Eventos)

- Poner en común el trabajo en los diferentes departamentos, comités y delegaciones de la Organización.
- Tomar decisiones conjuntas cuando sea necesario.

- Trabajo colaborativo con Junta Directiva en estructuración de la Organización.
- Asegurar el cumplimiento de las funciones de todos los miembros del departamento, comité o delegación del que ostentan cargo de responsabilidad.

Funciones generales de Comités de Investigación

- Garantizar el cumplimiento exhaustivo y riguroso (según características del proyecto) del Protocolo de Proyectos en cada uno de los que se realicen.
- Asegurar la comunicación con compañeros de Nikki para el diseño, implementación, seguimiento y evaluación de los proyectos en terreno.
- Implementar y asegurar el funcionamiento del Protocolo de Estructura de Proyectos.
- Garantizar la pertinencia y el seguimiento de los Trabajos de Fin de Grado y Trabajos de Fin de Máster que se realicen complementando a algún proyecto.
- Dotar a OAN Nikki cada vez de mayor autonomía y liderazgo en el desarrollo de proyectos progresivamente: el fin último debe ser que no sea necesaria nuestra colaboración con los proyectos.

Funciones generales de los departamentos:

- Realizar el trabajo correspondiente a las funciones específicas de los departamentos.
- Asegurar la comunicación con la Junta Directiva para informar y obtener información necesaria de cara al desempeño de las funciones específicas de cada departamento.
- Asegurar el buen desempeño de las funciones específicas de cada departamento acorde a las filosofías de OAN International.
- Garantizar el correcto funcionamiento de OAN International.

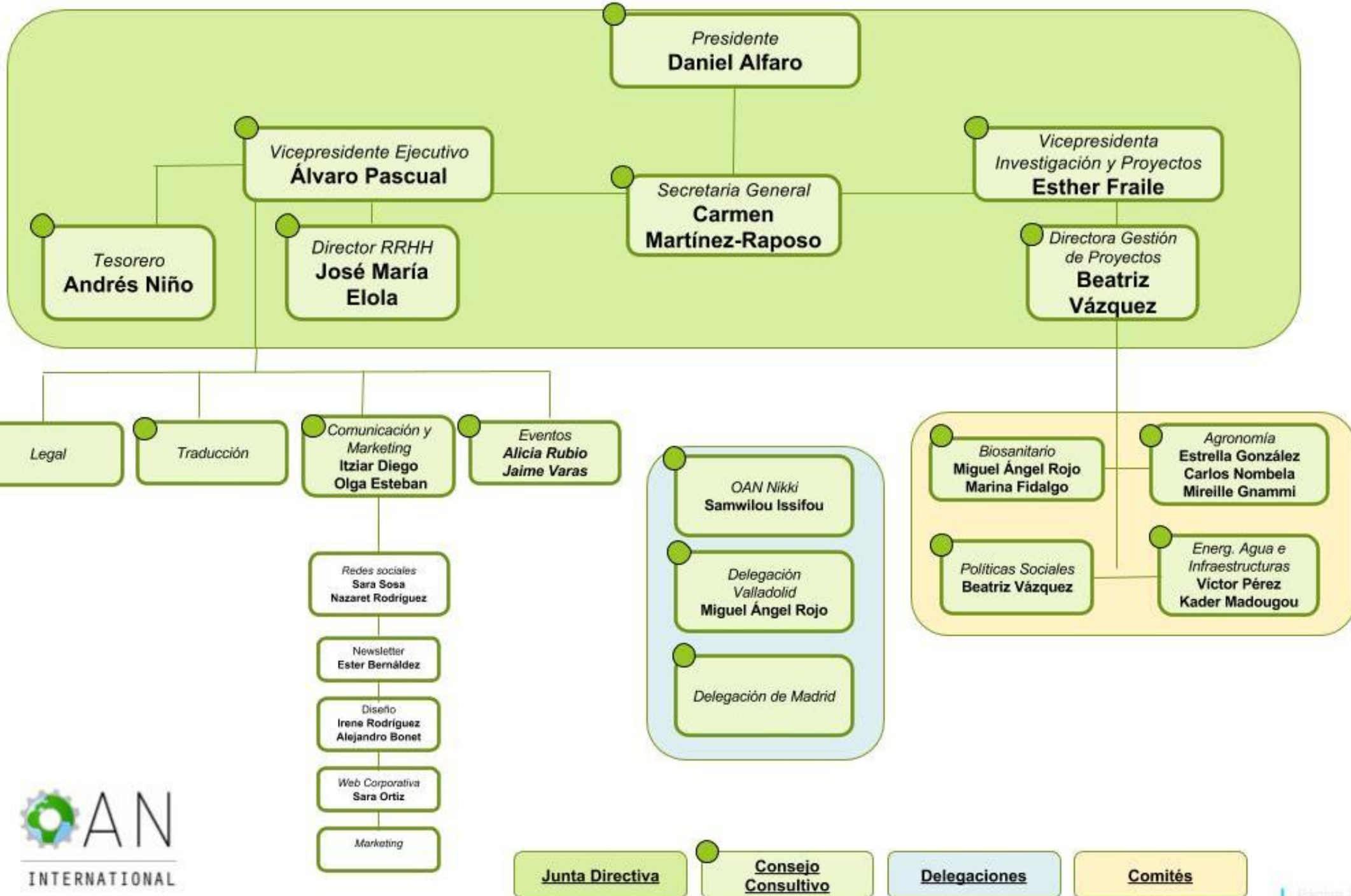
Funciones generales de Delegaciones

- Realizar actividades de captación de socios en diferentes facultades.
- Colaborar con el departamento de eventos en realización de:
 - Eventos de formación: cursos de formación en cooperación, congresos, visibilización de África y desmitificación, generación de espíritu crítico...
 - Eventos de sensibilización y concienciación en las relaciones Norte-Sur.
 - Eventos de Educación para el desarrollo.
 - Promocionar OAN International en las diferentes ciudades: ferias de ONGs, participación en eventos solidarios, ...

*Funciones de OAN Nikki: OAN Nikki es una delegación que surge en verano de 2017 y está en proceso de organización, consolidación y definición de las funciones. No obstante, debido a que está formado por personas locales que residen en Nikki, tiene una especial relevancia en todo el ámbito de la organización. En OAN International pretendemos “desplazar el centro”, que sean ellos los verdaderos protagonistas y agentes activos, motores de cambio de su propia comunidad.

- Promocionar OAN International en Nikki.
- Investigar continuamente posibles problemas/necesidades de su comunidad.
- Participar activamente en el diseño, implementación, seguimiento y evaluación de los proyectos.
- Asegurar la comunicación con OAN International para favorecer el trabajo conjunto.
- Realizar y mantener relaciones de partneriado con ONGs locales, entidades públicas, empresas privadas o agentes locales para garantizar la pertinencia, sostenibilidad y eficiencia de los proyectos.

ORGANIGRAMA ESTRUCTURA INTERNA



4. RESUMEN EJECUTIVO

4.1 COMITÉS DE INVESTIGACIÓN



- COMITÉ BIOSANITARIO: Nikki dispone de una infraestructura sanitaria básica en la que se destacan tres servicios importantes: Los centros sanitarios de los pueblos rurales, el hospital Sounon-Sèro y los curanderos de los pueblos. El comité se encarga de analizarla y desarrollar proyectos que mejoren la calidad de la atención médica. Para lo cual se realizan investigaciones junto a los agentes de salud (personal sanitario local) en el ámbito de la salubridad, epidemiología y otros ámbitos relacionados. Actualmente se está desarrollando un programa de educación para la salud comunitaria con el fin de promocionar la salud entre la población, además de otros proyectos de investigación.



- COMITÉ DE ENERGÍA, AGUA E INFRAESTRUCTURA: Las Infraestructuras ofrecen servicios básicos a la población. En muchos casos su poca adaptación a los recursos locales y la mala gestión de las mismas, deriva en: condiciones laborales pésimas, pérdida o reducción de servicios de abastecimiento de agua o electricidad, transportes inadecuados...El comité quiere colaborar con los beneficiarios para mejorar y desarrollar, por un lado los recursos energéticos e hidráulicos, y por otro lado las infraestructuras que faciliten la vida de estas personas.



- COMITÉ POLÍTICAS SOCIALES: Nikki es un punto de confluencia de diversas etnias y religiones que condicionan el día a día de sus habitantes. Comprender los comportamientos sociales que estas generan se convierte en prioridad del Comité, cuyo trabajo es importante para el desarrollo de los proyectos de otros comités. A parte de esta labor de documentación e investigación, el comité trabaja en el desarrollo de proyectos vinculados al empoderamiento de la mujer.



- COMITÉ AGRÓNOMO: La agronomía es un sector en auge con mucho potencial a través del cual el comité quiere mejorar la alimentación de la población. Los métodos de cultivo, de ganadería, de almacenamiento y de conservación de alimentos son ámbitos aún por explotar.

4.2 DEPARTAMENTOS

Actualmente existen 6 departamentos activos:

Hasta la fecha se han realizado multitud de **eventos**: curso de iniciación a la cooperación en Valladolid, conciertos solidarios en la Tabacalera de Madrid, participación en ferias de ONGDs, participación en ferias de asociaciones universitarias, I Congreso de Formación en Cooperación Internacional en Valladolid, actividades de sensibilización y concienciación al desarrollo en colegios, etc. Desde OAN International queremos continuar con nuestra labor de sensibilización e impulsar el trabajo de este departamento durante este curso 2017-2018.

Además, se están consolidando otros departamentos que ya existían o están en proceso de formación: **legal** (para asesoramiento de aspectos legales en diversas áreas de la organización); **traducción** (al francés principalmente, pero también al inglés para documentos de proyectos, convenios, TFGs/TFMs y colaborando con el área de comunicación y marketing); **recursos humanos**, **administración** y **comunicación-marketing**.

4.3 DELEGACIONES

Desde Octubre de 2017 se está trabajando con las figuras de Delegaciones en sustitución a las sedes Universitarias que había hasta el momento conformando OAN International. Actualmente están las delegaciones de Nikki, Madrid y Valladolid.

Estas novedades son de especial relevancia en Madrid, donde la delegación ha aglutinado el trabajo que se hacía en las sedes de la Universidad Complutense, la Universidad Carlos III, la Universidad Politécnica y la Universidad de Comillas. De esta manera se pretende generar un grupo de trabajo a un nivel superior, donde los voluntarios puedan interactuar y participar en todos los eventos, sin importar de la universidad de la proceden o si ya han finalizado sus estudios.

La delegación de OAN Nikki es otra de las novedades que se presentan en el segundo semestre del año 2017 y que trae nuevos retos: desde una mejora en la comunicación a una mayor implicación de la población local en todas las actividades.